



МИНИСТЕРСТВО ТРАНСПОРТА  
РОССИЙСКОЙ ФЕДЕРАЦИИ  
Минтранс России

Федеральная служба  
по надзору в сфере  
транспорта



Информационно-аналитические и справочные материалы

## Безопасность движения поездов на железнодорожном транспорте Российской Федерации

Управление государственного железнодорожного надзора Федеральной службы по надзору в сфере транспорта

по состоянию на 1 августа 2021 года



## ГОСУДАРСТВЕННЫЙ ЖЕЛЕЗНОДОРОЖНЫЙ НАДЗОР

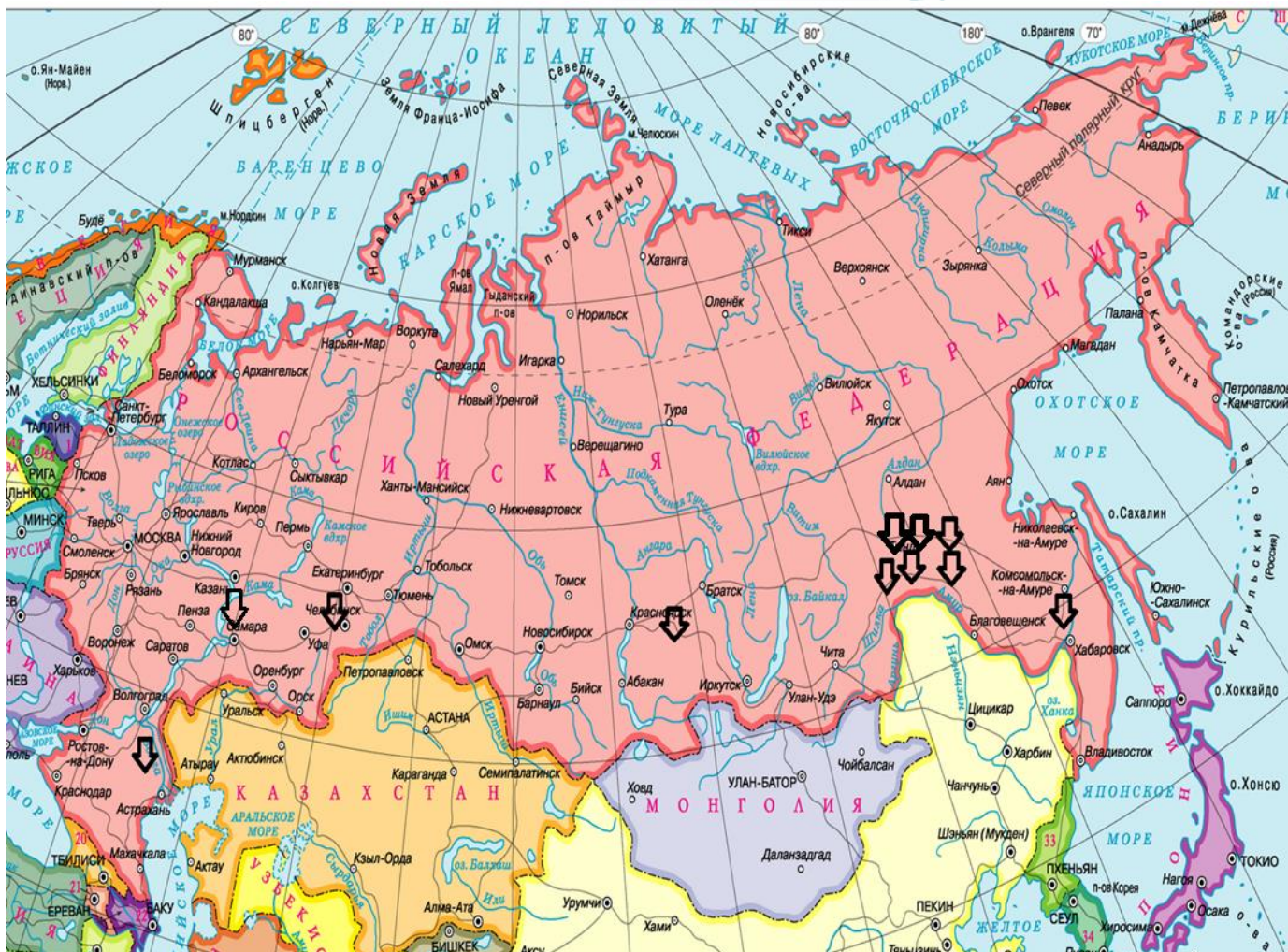
### СОДЕРЖАНИЕ

1. Количество транспортных происшествий по состоянию на 1 августа 2021 года.
2. Сходы и столкновения железнодорожного подвижного состава с другим железнодорожным подвижным составом, а так же причины их возникновения допущенных за 7 месяцев 2021 года на железнодорожных путях общего пользования.
3. Сходы и столкновения железнодорожного подвижного состава с другим железнодорожным подвижным составом, а так же причины их возникновения допущенных за 7 месяцев 2021 года на железнодорожных путях необщего пользования.
4. Перечень обязательных требований, соблюдение которых снижает риск возникновения нарушений безопасности движения на железнодорожном транспорте Российской Федерации.
5. Авария 02.02.2021 на железнодорожном пути необщего пользования ООО «Желдорремтехника», примыкающем к станции Чебоксары Горьковской железной дороги – филиала ОАО «РЖД».
6. Крушение 06.02.2021 на станции Нангры Забайкальской железной дороги – филиала ОАО «РЖД».
7. Крушение 10.02.2021 на железнодорожном пути необщего пользования ООО «Эльга-Транс», примыкающем к разъезду Улак Дальневосточной железной дороги – филиала ОАО «РЖД».
8. Крушение 16.02.2021 на перегоне Стофато - Джебь Красноярской железной дороги – филиала ОАО «РЖД».
9. Крушение 17.02.2021 на станции Ангарич Забайкальской железной дороги – филиала ОАО «РЖД».
10. Крушение 06.03.2021 на перегоне Форель - Дальневосточный Дальневосточной железной дороги – филиала ОАО «РЖД».
11. Крушение 08.03.2021 на перегоне Чичатка – Жанна Забайкальской железной дороги – филиала ОАО «РЖД».
12. Крушение 16.03.2021 на перегоне Сыростан – Хребет Южно-Уральской железной дороги – филиала ОАО «РЖД».
13. Крушение 15.05.2021 на перегоне Толкай – Новоотрадная Куйбышевской железной дороги - филиала ОАО «РЖД».
14. Крушение 14.07.2021 на перегоне Урюм – Нангры Забайкальской железной дороги – филиала ОАО «РЖД» .
15. Крушение 17.07.2021 на пути необщего пользования ООО «Эльга-Транс», примыкающего к разъезду Улак Дальневосточной железной дороги – филиала ОАО «РЖД».





## ГОСУДАРСТВЕННЫЙ ЖЕЛЕЗНОДОРОЖНОЙ НАДЗОР



### Количество транспортных происшествий по состоянию на 1 августа 2021 года

**Крушений**, всего – **10** случаев, в том числе:  
на путях общего пользования – **8** случаев  
на путях необщего пользования – **2** случая

**Аварий**, всего – **1** случай на пути необщего пользования.

### Последствия транспортных происшествий по состоянию на 1 августа 2021 года

**В результате транспортного происшествия** погибло **4** человека (работники локомотивных бригад).

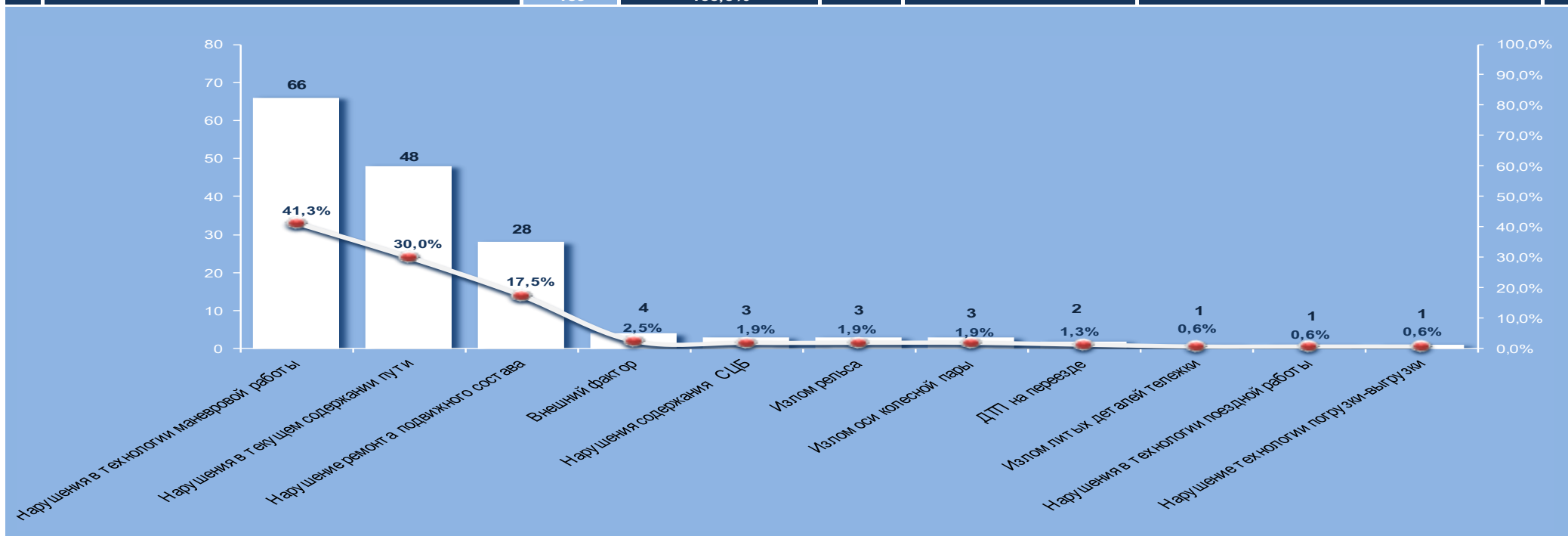
**Повреждено подвижного состава** – **221** единица, в том числе:  
за пределами целесообразности ремонта – **134** единицы  
в пределах целесообразности ремонта – **87** единицы



## ГОСУДАРСТВЕННЫЙ ЖЕЛЕЗНОДОРОЖНЫЙ НАДЗОР

Сходы и столкновения железнодорожного подвижного состава с другим железнодорожным подвижным составом, а так же причины их возникновения допущенные за 7 месяцев 2021 года на железнодорожных путях общего пользования

Учетные причины нарушения безопасности движения на инфраструктуре железнодорожного транспорта	Количество сходов и столкновений	Процент от общего количества нарушений	ABC анализ в рамках диаграммы Pareto		
			Группа	Удельная сумма группы	ABC анализ
1 Нарушения в технологии маневровой работы	66	41,3%	A	88,8%	Группа А - количество нарушений с высоким уровнем удельного веса.
2 Нарушения в текущем содержании пути	48	30,0%			
3 Нарушение ремонта подвижного состава	28	17,5%			
4 Внешний фактор	4	2,5%	B	9,4%	Группа В - количество нарушений со средним уровнем удельного веса.
5 Нарушения содержания СЦБ	3	1,9%			
6 Излом рельса	3	1,9%			
7 Излом оси колесной пары	3	1,9%			
8 ДТП на переезде	2	1,3%			
9 Излом литых деталей тележки	1	0,6%	C	1,9%	Группа С - количество нарушений с незначительной величиной удельного веса.
10 Нарушения в технологии поездной работы	1	0,6%			
11 Нарушение технологии погрузки-выгрузки	1	0,6%			
	160	100,0%			

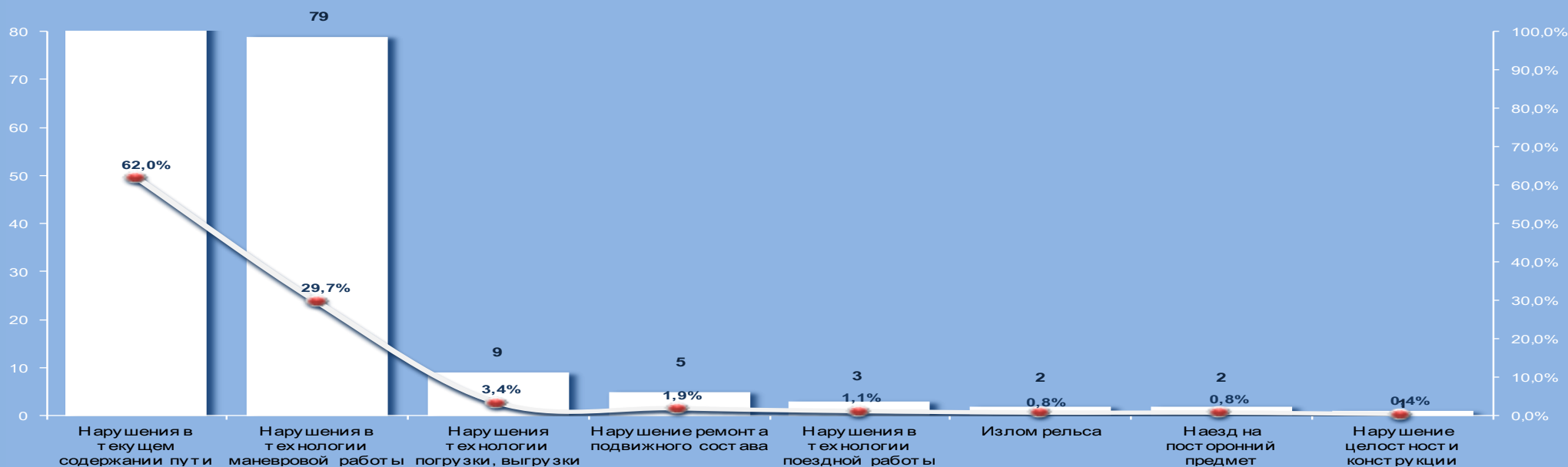




## ГОСУДАРСТВЕННЫЙ ЖЕЛЕЗНОДОРОЖНОЙ НАДЗОР

Сходы и столкновения железнодорожного подвижного состава с другим железнодорожным подвижным составом, а так же причины их возникновения допущенные за 7 месяцев 2021 года на железнодорожных путях необщего пользования

Учетные причины нарушения безопасности движения на путях необщего пользования	Количество сходов и столкновений	Процент от общего количества нарушений	ABC анализ в рамках диаграммы Pareto		
			Группа	Удельная сумма группы	ABC анализ
1 Нарушения в текущем содержании пути	165	62,0%	A	91,7%	Группа А - количество нарушений с высоким уровнем удельного веса
2 Нарушения в технологии маневровой работы	79	29,7%			
3 Нарушения технологии погрузки, выгрузки	9	3,4%	B	6,4%	Группа В - количество нарушений со средним уровнем удельного веса.
4 Нарушение ремонта подвижного состава	5	1,9%			
5 Нарушения в технологии поездной работы	3	1,1%			
6 Излом рельса	2	0,8%	C	1,9%	Группа С - количество нарушений с незначительной величиной удельного веса.
7 Наезд на посторонний предмет	2	0,8%			
8 Нарушение целостности конструкции	1	0,4%			
	266	100,0%			





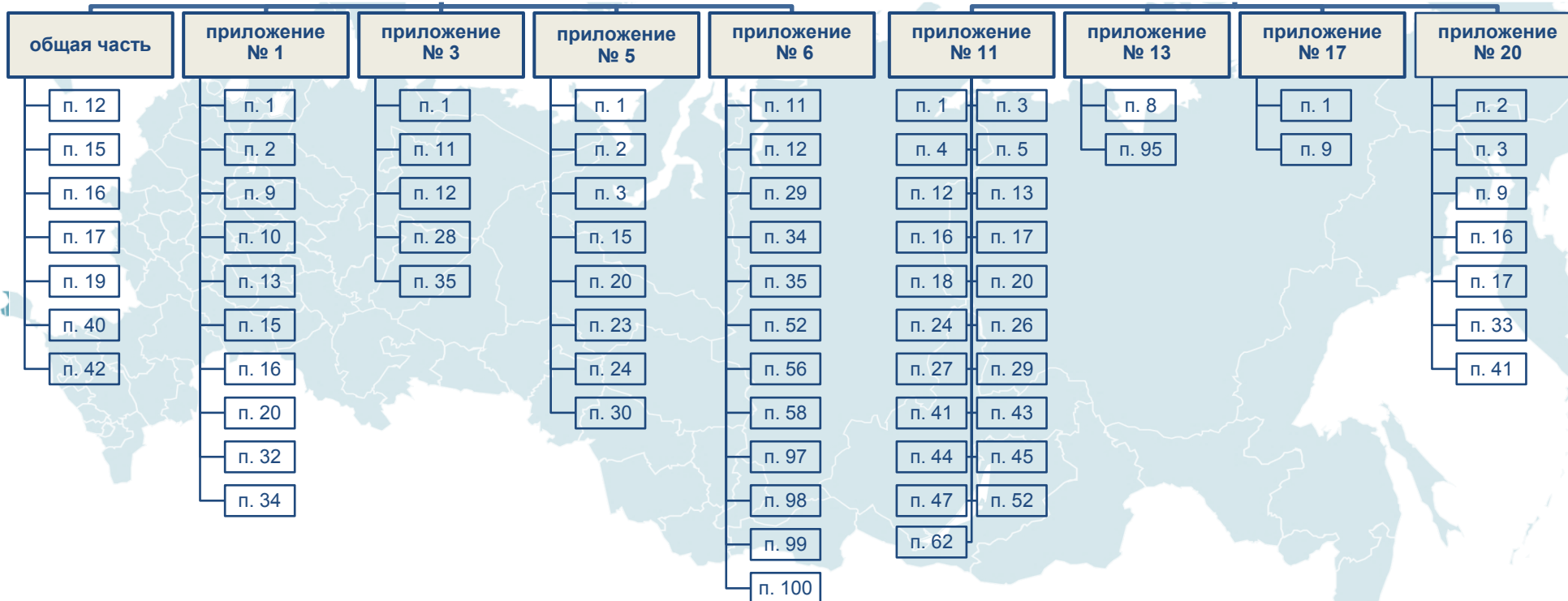


## ГОСУДАРСТВЕННЫЙ ЖЕЛЕЗНОДОРОЖНЫЙ НАДЗОР

### Перечень обязательных требований, не соблюдение которых привело к возникновению нарушений безопасности движения на железнодорожном транспорте Российской Федерации

#### Правила технической эксплуатации железных дорог Российской Федерации

#### Инструкция по движению поездов и маневровой работе на железнодорожном транспорте Российской Федерации



**Правила технической эксплуатации железных дорог Российской Федерации, утвержденные приказом Минтранса России от 21.12.2010 № 286:**

«3. Настоящие Правила **обязательны для выполнения всеми организациями и индивидуальными предпринимателями**, выполняющими работы (оказывающие услуги) для пользователей услугами железнодорожного транспорта, связанные с организацией и (или) осуществлением перевозочного процесса, а также работы (услуги), связанные с ремонтом железнодорожного подвижного состава и технических средств, используемых на железнодорожном транспорте, охраной объектов железнодорожного транспорта и грузов, **и их работниками (далее - работники железнодорожного транспорта).**»



## ГОСУДАРСТВЕННЫЙ ЖЕЛЕЗНОДОРОЖНЫЙ НАДЗОР

### Приволжский Федеральный округ

#### железнодорожный путь **необщего** пользования

**02.02.2021** в 16-40 московского времени на железнодорожном пути необщего пользования АО «Чебоксарский завод промышленных тракторов» примыкающем к станции Чебоксары Горьковской железной дороги – филиала ОАО «РЖД», допущено несанкционированное движение вагона-цистерны № 50370287 (груз - углеводороды жидкие), с последующим столкновением с маневровым локомотивом ТГМ4 №2745.

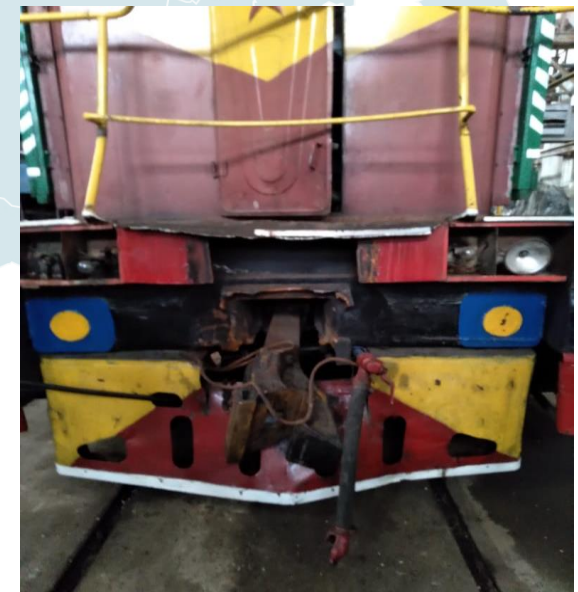
В результате **столкновения** погибших и пострадавших нет, угрозы экологии нет. Повреждено: 1 вагон в объеме текущего отцепочного ремонта, тепловоз ТГМ4 № 2745 в объеме капитального ремонта.

**Причиной** транспортного происшествия явилось нарушение работниками ООО «Восток» **пункта 12 Приложения № 11 к Приложению № 8 к Правилам технической эксплуатации железных дорог Российской Федерации, утвержденных приказом Минтранса России от 21.12.2010 № 286**, в части перекатывания вагона с опасным грузом вручную.

Транспортное происшествие классифицировано как **авария**.

**По результатам** расследования, Приволжским УГЖДН проведена внеплановая выездная проверка в отношении ООО «Восток», в ходе которой 2 должностных лица ООО «Восток» привлечены к административной ответственности по ч. 6 ст.11.1 КоАП РФ.

Категория риска ООО «Восток» **Б2**.







## ГОСУДАРСТВЕННЫЙ ЖЕЛЕЗНОДОРОЖНОЙ НАДЗОР

### Дальневосточный Федеральный округ

#### железнодорожный путь **общего** пользования

**06.02.2021** в 23-56 московского времени на 6736 км пк 9 второго главного пути станции Нанагры Забайкальской железной дороги – филиала ОАО «РЖД» в поезде № 9658 (7007 тонн, 71 вагон, груз – уголь) допущен сход 17 грузовых вагонов.

В результате **схода** погибших и пострадавших нет, угрозы экологии нет. Повреждено: 188 метров железнодорожного пути, 2 вагона в объёме деповского ремонта, 15 вагонов до степени исключения из инвентаря.

**Причиной** транспортного происшествия явилось несоблюдение заводом-изготовителем АО «ЕВРАЗ ЗСМК» требований **подпункта А пункта 23 статьи 4 Технического регламента Таможенного союза «О безопасности инфраструктуры железнодорожного транспорта» (ТР ТС 003/2011), пункта 2.1 и таблицы № 1 Условий гарантии на железнодорожные рельсы и порядка рекламационно-претензионной работы по гарантийным случаям, утвержденных распоряжением ОАО «РЖД» от 23.05.2016 № 952р**, в части не обеспечения безотказной работа рельса в период гарантийных обязательств.

Транспортное происшествие классифицировано как **крушение**.

**По результатам** расследования, Сибирским УГЖДН в отношении АО «ЕВРАЗ ЗСМК» проведена внеплановая выездная проверка, в ходе которой 35 должностных лиц АО «ЕВРАЗ ЗСМК» привлечены к административной ответственности по ч. 6 ст.11.1 КоАП РФ и 1 должностное лицо по ст.11.16 КоАП РФ.

Категория риска АО «ЕВРАЗ ЗСМК» **Б2**.







## ГОСУДАРСТВЕННЫЙ ЖЕЛЕЗНОДОРОЖНОЙ НАДЗОР

### Дальневосточный Федеральный округ

#### железнодорожный путь **необщего** пользования

**10.02.2021** в 16-40 московского времени на железнодорожном пути необщего пользования ООО «Эльга-Транс», примыкающем к разъезду Улак Дальневосточной железной дороги – филиала ОАО «РЖД», произошло столкновение прибывающего поезда № 5209 со стоящим на 2-м пути поездом № 4302 с последующим сходом трех тепловозов ТЭ8 № 012, ТЭ8 № 015, ЗТЭ10МК № 2915 и 4-х грузовых вагонов. В результате **столкновения** погибших и пострадавших нет, угрозы экологии нет. Повреждено: 150 метров железнодорожного пути, 4 вагона в объеме текущего отцепочного ремонта, тепловоз ТЭ8 № 012 в объеме среднего ремонта, тепловоз ТЭ8 № 015 в объеме текущего ремонта, тепловоз ЗТЭ10МК № 2915 секция «А» поврежден до степени исключения из инвентаря.

**Причиной** транспортного происшествия явилось нарушение локомотивной бригадой поезда № 5209 **пункта 98 Приложения № 6 к Правилам технической эксплуатации железных дорог Российской Федерации, утвержденных приказом Минтранса России от 21.12.2010 № 286**, в части не наблюдения по стрелочным указателям за правильностью маршрута, за свободностью железнодорожного пути и не принятия немедленных мер к остановке поезда.

Транспортное происшествие классифицировано как **крушение**.

**По результатам** расследования, Дальневосточным УГЖДН в отношении ООО «Эльга-Транс» проведена внеплановая выездная проверка, в ходе которой 4 должностных лица ООО «Эльга-Транс» привлечены к административной ответственности по ч. 6 ст. 11.1 КоАП РФ.

Категория риска ООО «Эльга-Транс» **Б2**.





## ГОСУДАРСТВЕННЫЙ ЖЕЛЕЗНОДОРОЖНЫЙ НАДЗОР

### Сибирский Федеральный округ

#### железнодорожный путь **общего** пользования

**16.02.2021** в 13-49 московского времени на 585 км пк 6 второго пути перегона Стофато – Джебь Красноярской железной дороги – филиала ОАО «РЖД» в поезде № 2730 (вес 7072 т, 71 вагон, 284 оси, груз – каменный уголь) допущен сход 26-ти вагонов.

В результате **схода** погибших и пострадавших нет, угрозы экологии нет. Повреждено 275 метров железнодорожного пути, 2 опоры контактной сети, 1 вагон в объеме текущего отцепочного ремонта, 22 вагона до степени исключения из инвентаря.

**Причиной** транспортного происшествия явилось несоблюдение заводом-изготовителем АО «ЕВРАЗ ЗСМК» требований **подпункта А пункта 23 статьи 4 Технического регламента Таможенного союза «О безопасности инфраструктуры железнодорожного транспорта» (ТР ТС 003/2011), пункта 2.1 и таблицы № 1 Условий гарантии на железнодорожные рельсы и порядка рекламационно-претензионной работы по гарантийным случаям, утвержденных распоряжением ОАО «РЖД» от 23.05.2016 № 952р,** в части не обеспечения безотказной работа рельса в период гарантийных обязательств.

Транспортное происшествие классифицировано как **крушение**.

**По результатам** расследования, Сибирским УГЖДН в отношении АО "ЕВРАЗ ЗСМК" проведена внеплановая выездная проверка, в ходе которой 35 должностных лиц АО «ЕВРАЗ ЗСМК» привлечены к административной ответственности по ч. 6 ст.11.1 КоАП РФ и 1 должностное лицо по ст.11.16 КоАП РФ.

Категория риска АО «ЕВРАЗ ЗСМК» **Б2**.







## ГОСУДАРСТВЕННЫЙ ЖЕЛЕЗНОДОРОЖНЫЙ НАДЗОР

### Дальневосточный Федеральный округ

#### железнодорожный путь **общего** пользования

**17.02.2021** в 20-56 московского времени на 7364 км пк 1 второго главного пути станции Ангарич Забайкальской железной дороги – филиала ОАО «РЖД» в поезде № 9584 (65 вагонов, вес 6278 тонн, 260 осей, груз-уголь) допущен сход 25 грузовых вагонов.

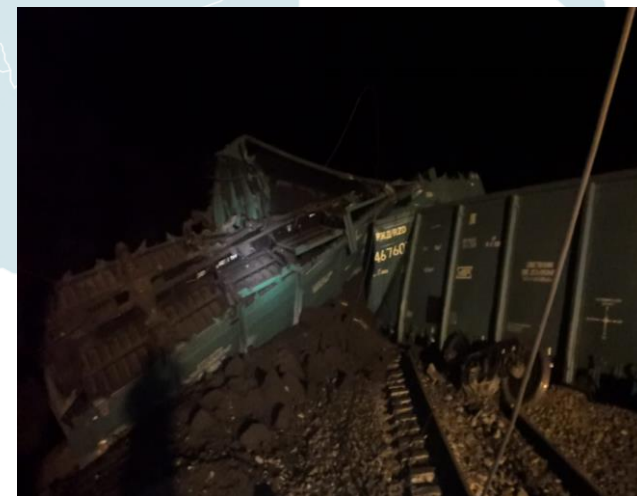
В результате **схода** погибших и пострадавших нет, угрозы экологии нет, нарушен габарит соседнего пути. Повреждено: 293 метра железнодорожного пути, 4 опоры контактной сети, 200 метров контактного провода, 3 вагона в объеме текущего отцепочного ремонта, 22 вагона до степени исключения из инвентаря.

**Причиной** транспортного происшествия явилось нарушение владельцем инфраструктуры требований **п. 17 раздела IV Правил технической эксплуатации железных дорог Российской Федерации, утвержденных приказом Минтранса России от 21.12.2010 № 286**, в части нарушения сроков технического обслуживания, содержания и ремонта железнодорожного пути в порядке, установленном владельцем инфраструктуры, на основании ПТЭ.

Транспортное происшествие классифицировано как **крушение**.

**По результатам** расследования, Центральным аппаратом Госжелдорнадзора в отношении Забайкальской дирекции инфраструктуры – филиала ОАО «РЖД» проведена внеплановая выездная проверка, в ходе которой 5 должностных лиц Забайкальской дирекции инфраструктуры – филиала ОАО «РЖД» привлечены к административной ответственности по ч. 6 ст.11.1 КоАП РФ.

Категория риска ОАО «РЖД» **A1**.







## ГОСУДАРСТВЕННЫЙ ЖЕЛЕЗНОДОРОЖНЫЙ НАДЗОР

### Дальневосточный Федеральный округ

#### железнодорожный путь **общего** пользования

**05.03.2021** в 17-59 московского времени на перегоне Форель - Дальневосточный Дальневосточной железной дороги – филиала ОАО «РЖД» при скорости 50 км/час в поезде № 2971 (49 вагонов, вес 4144 тонны, ОГ 32 вагона, груз – топливо нефтяное, дизельное) допущен сход 17 вагонов (с 25-го по 41-й вагон), 10 вагонов на бок.

В результате **схода** погибших и пострадавших нет, угрозы экологии нет. Допущена течь груза в 4-х сошедших вагонах. Повреждено: 5 вагонов в объеме текущего отцепочного ремонта, 12 вагонов до степени исключения из инвентаря.

**Причиной** транспортного происшествия явилось нарушение работниками Дальневосточной дирекции инфраструктуры – филиала ОАО «РЖД» п. 16 главы IV Правил технической эксплуатации железных дорог Российской Федерации, утвержденных приказом Минтранса России от 21.12.2010 № 286, в части содержания владельцем железнодорожных путей общего пользования в исправном техническом состоянии.

Транспортное происшествие классифицировано как **крушение**.

**По результатам** расследования, Дальневосточным УГЖДН проведена внеплановая выездная проверка в отношении Литовковской дистанции пути Дальневосточной дирекции инфраструктуры – филиала ОАО «РЖД», в ходе которой 2 должностных лица Забайкальской дирекции инфраструктуры – филиала ОАО «РЖД» привлечены к административной ответственности по ч. 6 ст.11.1 КоАП РФ.

Категория риска ОАО «РЖД» **A1**.







## ГОСУДАРСТВЕННЫЙ ЖЕЛЕЗНОДОРОЖНОЙ НАДЗОР

### Дальневосточный Федеральный округ

#### железнодорожный путь **общего** пользования

**08.03.2021** в 16-45 московского времени на перегоне Чичатка – Жанна Забайкальской железной дороги – филиала ОАО «РЖД» при скорости 51 км/час в поезде № 9694 (74 вагона, вес 7077 тонн, ОГ нет, груз - уголь) допущен сход 19 вагонов (с 32-го по 50-й вагон).

В результате **схода** погибших и пострадавших нет, угрозы экологии нет. Повреждено: 165 метров железнодорожного пути, 3 опоры контактной сети, железобетонное пролетное строение моста, карликовый светофор НД, 3 вагона в объеме текущего отцепочного ремонта, 6 вагонов в объеме капитального ремонта, 10 вагонов до степени исключения из инвентаря.

**Причиной** транспортного происшествия явилось нарушение работниками Забайкальской дирекции инфраструктуры – филиала ОАО «РЖД» **п.1 Приложения № 1 к Правилам технической эксплуатации железных дорог Российской Федерации, утвержденных приказом Минтранса России от 21.12.2010 № 286**, в части не соответствия железнодорожного пути по прочности, устойчивости и состоянию, при котором обеспечивается безопасное и плавное движение поездов со скоростями, установленными на данном участке.

Транспортное происшествие классифицировано как **крушение**.

**По результатам** расследования, Центральным аппаратом Госжелдорнадзора в отношении Забайкальской дирекции инфраструктуры – филиала ОАО «РЖД» проведена внеплановая выездная проверка, в ходе которой 5 должностных лиц Забайкальской дирекции инфраструктуры – филиала ОАО «РЖД» привлечены к административной ответственности по ч. 6 ст.11.1 КоАП РФ.

Категория риска ОАО «РЖД» **A1**.







## ГОСУДАРСТВЕННЫЙ ЖЕЛЕЗНОДОРОЖНЫЙ НАДЗОР

### Уральский Федеральный округ

#### железнодорожный путь **общего** пользования

**16.03.2021** в 02-36 московского времени на перегоне Сыростан – Хребет Южно-Уральской железной дороги – филиала ОАО «РЖД», при скорости 57 км/ч в поезде № 2301 (68 вагонов, вес 6294 тонны, 260 осей, вагонов с опасным грузом нет) допущен сход 19 вагонов (с 25-го по 43-й).

В результате **схода** погибших и пострадавших нет, угрозы экологии нет. Повреждено: 339 метров железнодорожного пути, 3 опоры контактной сети, 150 метров контактного провода, 3 вагона в объеме текущего отцепочного ремонта, 17 вагонов до степени исключения из инвентаря.

**Причиной** транспортного происшествия явилось нарушение изготовителем композиционных накладок АпАТЭК **п.17 гл. IV Правил технической эксплуатации железных дорог Российской Федерации, утвержденных приказом Минтранса России от 21.12.2010 № 286**, в части несоответствия сооружений и устройств железнодорожного транспорта требованиям правил и норм, регулирующих отдельные вопросы эксплуатации железнодорожного транспорта (нарушение п. 8.2. Стандарта отрасли ОСТ 32.169-2000 Накладки композитные для изолирующих стыков железнодорожных рельсов, утвержденного указанием МПС России от 30 мая 2001 г. № С-954у, п. 6.1. Порядка монтажа и содержания изолирующих стыков с композитными накладками, утвержденного распоряжением ОАО «РЖД» от 10.01.2020 № 11/р в части не обеспечения безотказной работы композитных накладок АпАТЭК в период гарантийного срока службы).

Транспортное происшествие классифицировано как **крушение**.

**По результатам** расследования 1 должностное лицо Южно-Уральской дирекции инфраструктуры – филиала ОАО «РЖД» привлечено к административной ответственности по ч. 6 ст.11.1 КоАП РФ. В отношении Златоустовской дистанции пути Южно-Уральской дирекции инфраструктуры – филиала ОАО «РЖД» Уральским УГЖДН проведена внеплановая документарная проверка.

Категория риска ОАО «РЖД» **A1**.







## ГОСУДАРСТВЕННЫЙ ЖЕЛЕЗНОДОРОЖНЫЙ НАДЗОР

### Приволжский Федеральный округ

#### железнодорожный путь **общего** пользования

**15.05.2021** в 13-07 московского времени на перегоне Толкай – Новоотрадная Куйбышевской железной дороги - филиала ОАО «РЖД», при скорости 47 км/ч в поезде № 2367 (69 вагонов, вес 6260 тонн, 276 осей, 2 вагона с опасным грузом) допущен сход 15 грузовых вагонов, начиная с 39-го по 53-й вагоны, из них 8 вагонов с нарушением габарита второго главного пути. В сошедшем состоянии поезд проследовал 474 метров. В результате **схода** погибших и пострадавших нет, угрозы экологии нет. Повреждено: 430 метров железнодорожного пути, 2 опоры контактной сети, 300 метров контактного провода, 2 светофора автоматической переездной сигнализации, 525 метров рельсошпальной решетки, 2 вагона в объеме текущего отцепочного ремонта, 13 вагонов до степени исключения из инвентаря.

**Причиной** транспортного происшествия явилось нарушение владельцем инфраструктуры (Куйбышевская дирекция инфраструктуры - филиала ОАО «РЖД») **требований п.1 ст.15 Федерального закона от 10.01.2003 г. № 17-ФЗ «О железнодорожном транспорте Российской Федерации», п.17. главы 4 Правил технической эксплуатации железных дорог Российской Федерации, утвержденных Приказом Минтранса России №286 от 21 декабря 2010 года,** в части не обеспечения надлежащего качества содержания, технического обслуживания и ремонта железнодорожного пути.

Транспортное происшествие классифицировано как **крушение**.

**По результатам** расследования привлечено к административной ответственности 5 должностных лиц Куйбышевской дирекции инфраструктуры - филиала ОАО «РЖД», по ст. 11.1 ч.6.

Категория риска ОАО «РЖД» **A1**.







## ГОСУДАРСТВЕННЫЙ ЖЕЛЕЗНОДОРОЖНЫЙ НАДЗОР

### Дальневосточный Федеральный округ

#### железнодорожный путь **общего** пользования

**14.07.2021** 19.16 (мск) на нечетном пути перегона Урюм – Нанагры Забайкальской железной дороги – филиала ОАО «РЖД» допущен сход 24 вагонов в поезде № 2517 (вес 2476 тонн, 55 вагонов, 1 вагон с ОГ) с последующим нарушением габарита четного пути и сходом 10-ти вагонов в поезде № 2300 (вес 6280 тонн, 64 вагона, вагонов с ОГ нет).

В результате **схода** погибших и пострадавших нет, угрозы экологии нет. Повреждено: 516 метров железнодорожного пути, 1 опора контактной сети, 50 метров контактного провода, 2 консоли оцинкованные, 12 вагонов в объеме текущего отцепочного ремонта, 12 вагонов в объеме деповского ремонта, 4 вагона в объеме капитального ремонта, 6 вагонов до степени исключения из инвентаря.

**Причиной** транспортного происшествия явилось нарушение целостности конструкции сооружения инфраструктуры (земляного полотна) в следствии сплыва откоса насыпи из-за потери прочности и устойчивости, вызванного обильным выпадением осадков.

Транспортное происшествие классифицировано как **крашение**.

Категория риска ОАО «РЖД» **A1**.







## ГОСУДАРСТВЕННЫЙ ЖЕЛЕЗНОДОРОЖНЫЙ НАДЗОР

### Дальневосточный Федеральный округ

#### железнодорожный путь **необщего** пользования

**17.07.2021** в 06-50 (мск) на 51 км перегона Разъезд № 2 – Разъезд № 3 пути необщего пользования ООО «Эльга-Транс», примыкающего к разъезду Улак Дальневосточной железной дороги – филиала ОАО «РЖД», допущено лобовое столкновение грузовых поездов № 5206 (локомотивы 3ТЭ10УК № 0050 и 2ТЭ10У № 0303, состав 71 полувагон-порожние) и № 5217 (локомотивы 2ТЭ10М № 901 и 2ТЭ10М № 619, состав 71 полувагон, груз-уголь).

В результате **столкновения** погибло 4 человека (работники локомотивных бригад). Повреждено: 150 метров рельсошпальной решетки, 16 вагонов в объеме деповского ремонта, 10 вагонов в объеме текущего отцепочного ремонта, 4 локомотива до степени исключения из инвентаря, 9 вагонов до степени исключения.

**Причиной** транспортного происшествия явилось нарушение локомотивной бригадой поезда № 5206 **требований пункта № 24 приложения № 9 к Инструкции по движению поездов и маневровой работе на железнодорожном транспорте Российской Федерации Приложения № 8 к Правилам технической эксплуатации, утвержденных приказом Минтранса России от 21.12.2010 № 286 (далее – ПТЭ)**, в части приведения поезда в движение без указания ДСП, **пункта № 98 приложения № 6 к ПТЭ**, в части не наблюдения локомотивной бригадой поезда № 5206 за свободностью железнодорожного пути, **пункта № 99 приложения № 6 к ПТЭ**, в части неприменения машинистом поезда № 5206 средств экстренного торможения для остановки поезда при внезапном возникновении препятствия.

Транспортное происшествие классифицировано как **крушение**.

**По результатам** расследования, Центральным аппаратом Госжелдорнадзора в отношении ООО «Эльга-Транс» проведена внеплановая выездная проверка, в ходе которой 7 должностных лиц ООО «Эльга-Транс» привлечены к административной ответственности по ч. 6 ст. 11.1 КоАП РФ.

